

Designed by Sonja Kiliánová

TAŠTIČKA

v zeleno-černém designu



Taštička v zeleno-černém designu

V letošním roce jsem si velice oblíbila zelenou barvu.

Šatník jsem obohatila o pár zelených kousků oblečení a postupem času jsem zjistila, že bezpodmínečně potřebuji nějakou taštičku v zeleném odstínu na každodenní nošení.

Shodou okolností jsem potřebovala zajít do galanterie a uviděla zelenou vlnu, ve stejném odstínu, jaký jsem měla na sobě svetr. Sáhla jsem po dvou klubkách a stejném klubku v černé barvě.

Rozměry: 24 × 20 cm (vč. rukojeti na výšku 24 x 29,5 cm)

Hloubka: 10 cm

POUŽITÉ TECHNIKY

Příprava čtvercového nebo obdélníkového základu

Lineární smyčkování

Přesouvání pruhů

Spirálové smyčkování

Skrývání volných konců

Sestavování projektu

Šitá látková podšívka

Příprava vyztuženého dna

Lemování základu

SOUPIS MATERIÁLU

Kanava vel. 2 (# 5)

Smyčkované plochy: 2 klubka zelené a 1 klubko černé silnější vícepramenné příze

Uzamykací médium: černá pevná bavlněná příze

Podšívka: bavlněné plátno v černé nebo zelené barvě

Rukojet: dřevěná půlkruhová v černé barvě

Vyztužené dno: překližka 1,5 mm v rozměru cca 22,5 x 8 cm

Smyčkovací háček

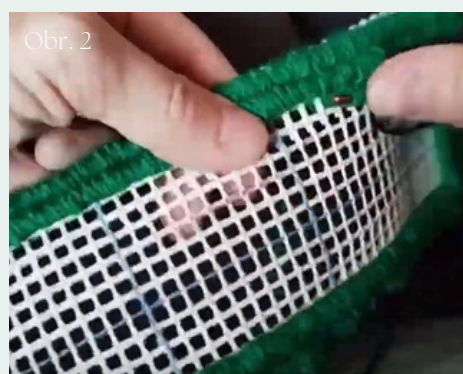
Gobelínová jehla

Šicí jehla

Nit v barvě podšívky

Permanentní fix

- 1 Ustříhnete 5 dílů kanavy: 2 díly o velikosti 53 × 45 čtverečků (š×v) na přední a zadní díl, 2 díly 22× 45 čtverečků (š×v) na boční díly a 1 díl o velikosti 53 × 22 čtverečků (š×v) na spodní díl. Přeložte okraje každého dílu kanavy tak, že ji přehnete v řadě vyznačené šedou barvou v návodu na stranách 5 a 6.
- 2 Nejste-li si jisti při smyčkování vzoru, překreslete si vzor na kanavu permanentním fixem (viz Obr. 1).
- 3 Usmyčkujte přední, zadní i boční díly kabelky podle vzorů na stranách 5 a 6 použitím lineární metody podle směru šipek na vzoru a přenášením barev vlny podle potřeby a požadavku vzorů.
- 4 Usmyčkujte spodní díl kabelky podle vzoru na straně 5 použitím spirálové metody smyčkování (viz Obr. 2).
- 5 Skryjte všechny volné konce vlny na všech dílech a vznikne vám pět usmyčkových dílů (viz Obr. 3).
- 6 Přední a zadní díl přišijte obšivacím stehem k bočním dílům střídáním vln tak, abyste navázali na vzor (viz Obr. 4).
- 7 Ušijte z plátna podšívku kabelky. Vytvořte si na ní kapsy podle vašeho přání. Spodní rohy podšívky přišijte dvěma stehy v každém spodním rohu ke kanavě.
- 8 Přišijte tři strany spodního dílu k zadnímu a bočním dílům kabelky obšivacím stehem.
- 9 Uřízněte z překližky kus o velikosti cca 22,5 x 8 cm, smirkovým papírem zarovnejte a zaoblete hrany a rohy. Vyzkoušejte nesešitou hranou vsunout zaoblené dno. Pokud je vsunutí těžké, poupravte smirkovým papírem velikost dna.
- 10 Přišijte obšivacím stehem poslední hranu spodního dílu k přední straně.
- 11 Dotvarujte kabelku a promáčkněte boční hrany kabelky směrem dovnitř.
- 12 Do zhruba druhé usmyčkové řady v hraně navlékněte kroužky pro ramenní řetízek (viz. Obr. 5).
- 13 Spočítejte si počet usmyčkových ok a rozplánujte umístění dřevěných rukojetí na přední a zadní díl kabelky. Začněte obšívat horní hranu kabelky obšivacím stehem a stejným způsobem přišijte v průběhu obšívání horní hrany také obě ucha.



14 Podšívku přišijte ručně zadním stehem k horní hraně kabelky jehlou a nití (viz Obr. 6).



TIPY NA VYLEPŠENÍ

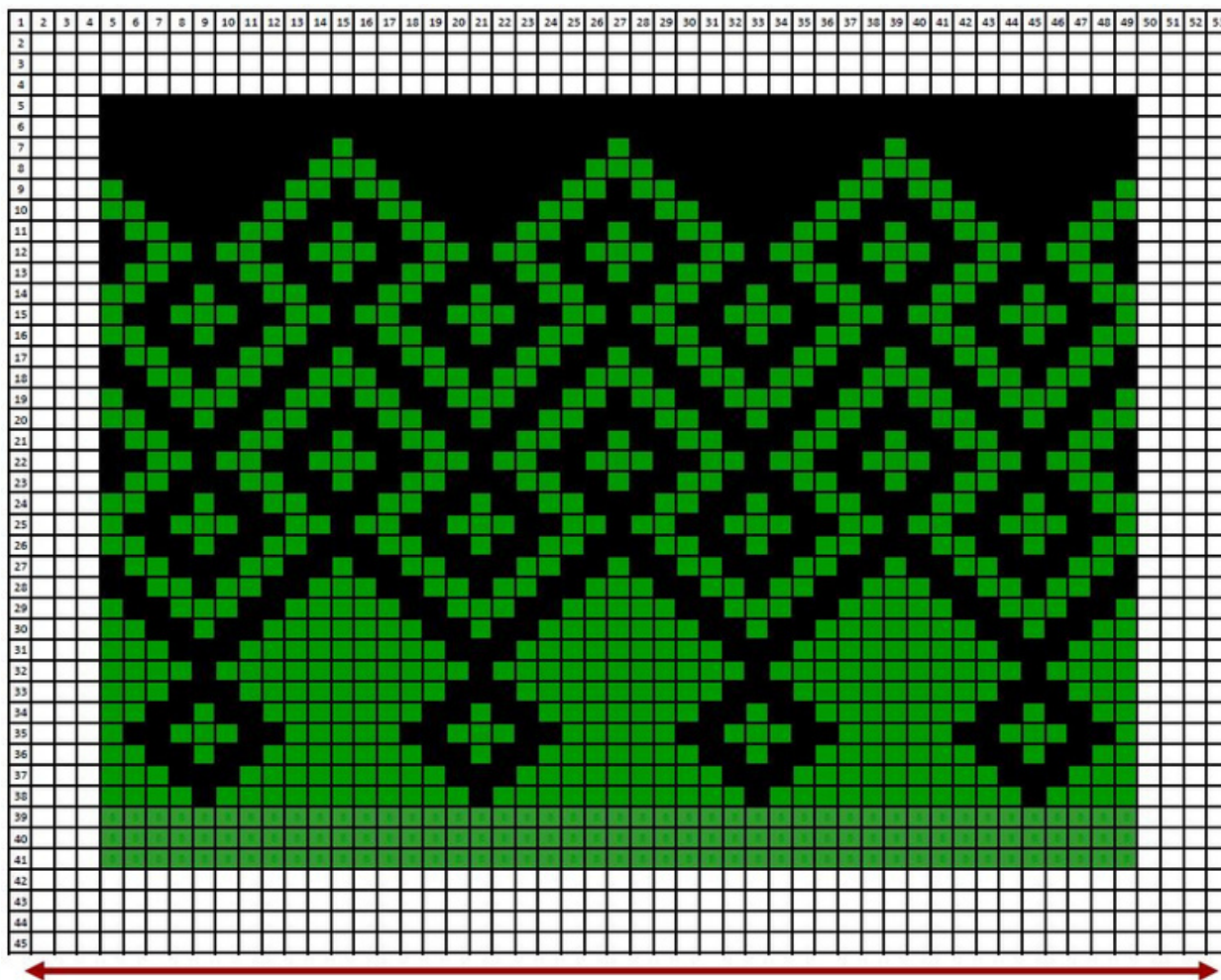
Kapsy na podšívce se snažte umístit vždy co nejniž ke dnu kabelky.

Můžete použít různé barevné kombinace.
Velice skvěle působí v červeno-žluté nebo žluto-bílé barevné variaci.

Taštička v zeleno-černém designu

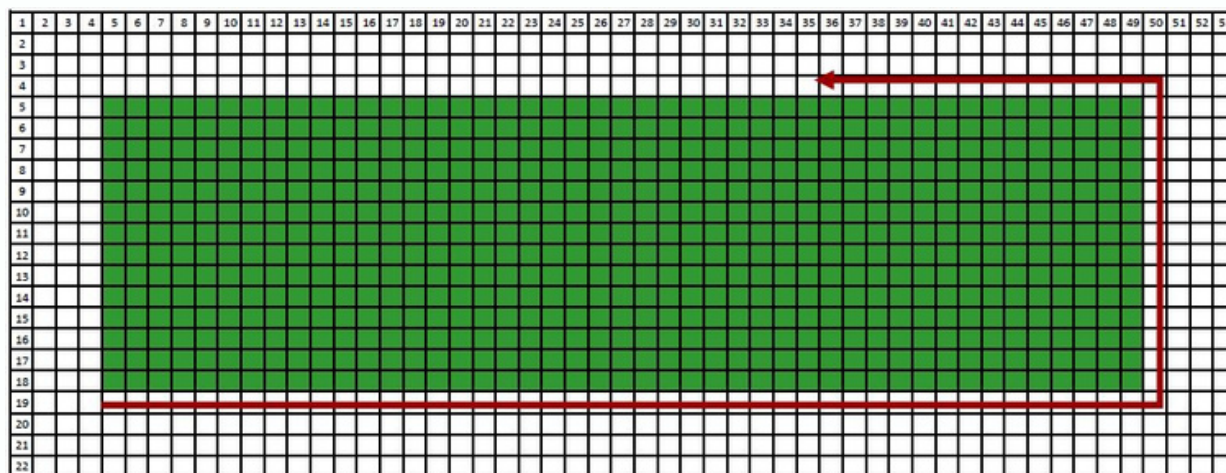
PŘEDNÍ A ZADNÍ DÍL

(návod k projektu najdete na straně 3)



SPODNÍ DÍL

(návod k projektu najdete na straně 3)



Taštička v zeleno-černém designu

BOČNÍ DÍLY

(návod k projektu najdete na straně 3)

